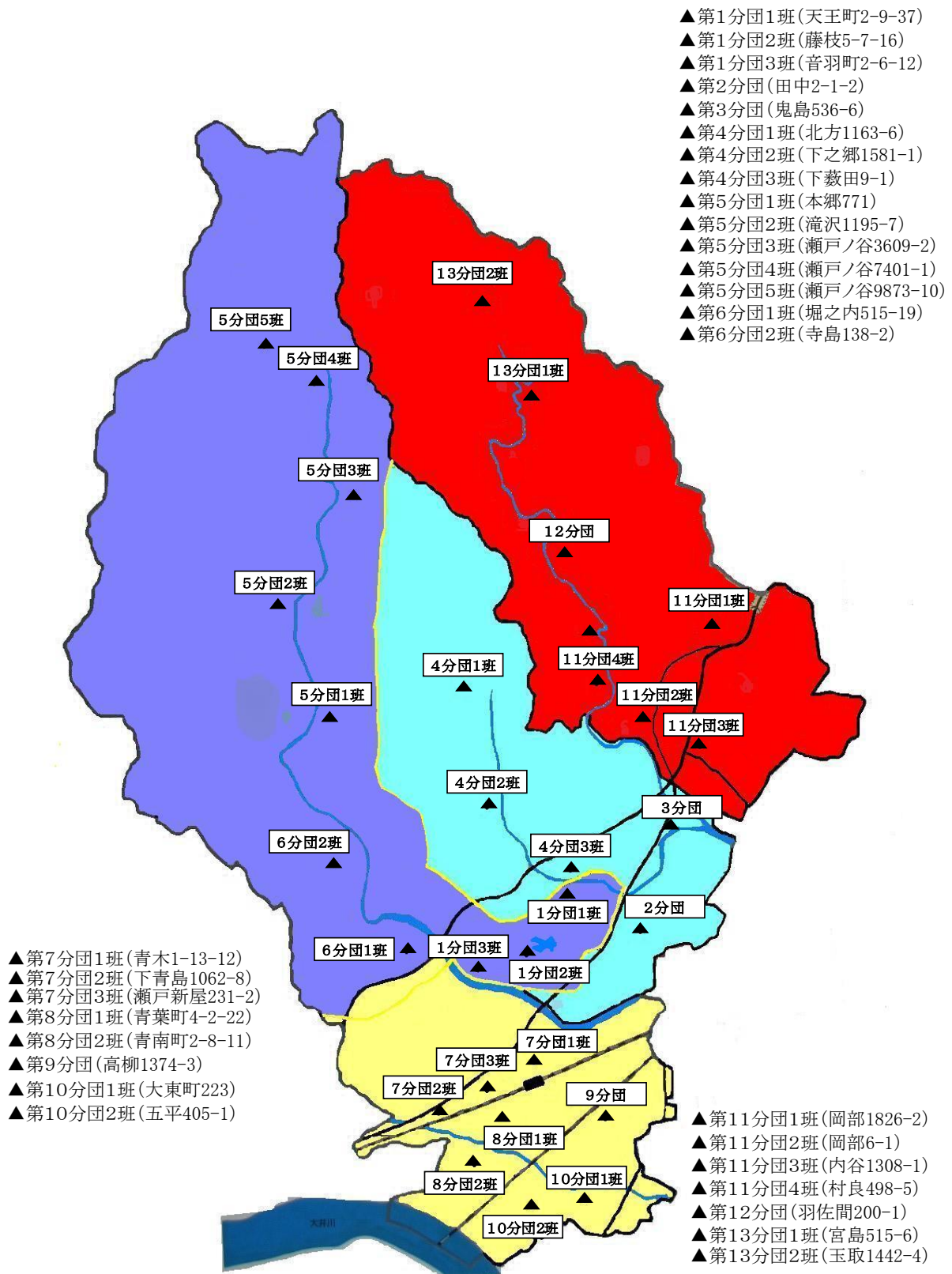
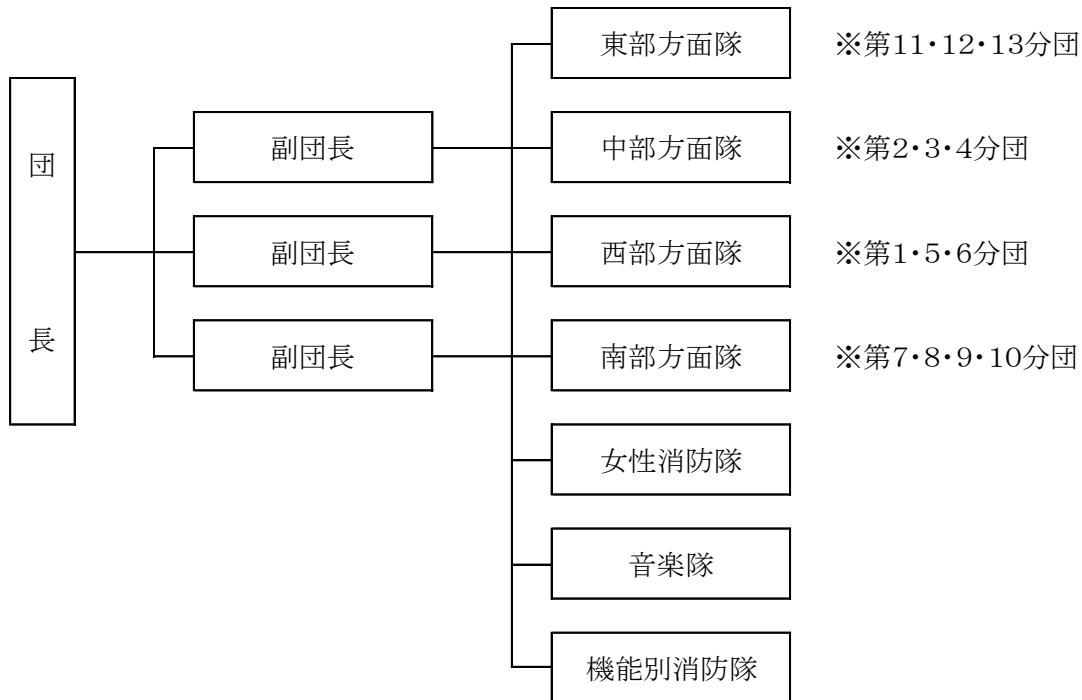


藤枝市消防団

【藤枝市消防団配備状況】



【消防団の機構】



【団員の年報酬】

階級別	団長	副団長	分団長	副分団長	班長	団員
金額	100,000円	85,000円	65,000円	50,000円	40,000円	36,500円 <small>(機能別団員にあつては15,000円)</small>

【出動報酬】

階級別	災害出動	訓練演習出動	その他
金額	1回につき 8,000円 <small>(出動時間が4時間未満の場合は、4,000円)</small>	1回につき 3,000円	1回につき 3,000円

【災害等出動状況】

(令和4年4月1日～令和5年3月31日)

区分	合計	火災出動	水防出動	行方不明者 検索	訓練演習 出動	警戒	その他
出動回数	635回	16回	1回	0回	260回	28回	330回
出動人員	11617人	316人	102人	0人	4683人	2674人	3842人

【消防団員の配置状況】

(令和5年4月1日現在)

分 団	団 長	副団長	分団長	副分団長	班 長	団 員	計
本 部	1	3	9				13
女性消防隊			1	1	1	6	9
音楽隊			1	1	1	12	15
機能別消防隊						16	16
第1分団			1	2	3	57	63
第2分団			1	1	1	20	23
第3分団			1	1	1	28	31
第4分団			1	2	3	63	69
第5分団			1	2	5	60	68
第6分団			1	1	2	26	30
第7分団			1	2	3	20	26
第8分団			1	1	2	8	12
第9分団			1	1	1	18	21
第10分団			1	1	2	22	26
第11分団			1	2	4	60	67
第12分団			1	1	1	31	34
第13分団			1	1	2	17	21
合 計	1	3	24	20	32	464	544

【団員の年齢区分】

(令和5年4月1日現在)

年齢区分	団 長	副団長	分団長	副分団長	班 長	団 員	計
18～24						3	3
25～29						20	20
30～34				2	4	50	56
35～39			5	1	8	101	115
40～44			5	6	9	107	127
45～49		1	4	5	4	82	96
50～54			3	3	6	48	60
55～59		1	3	3	1	31	39
60以上	1	1	4			22	28
平均年齢	43						544

【団員の勤続年数】

(令和5年4月1日現在)

年数区分	5年未満	5年以上	10年以上	15年以上	20年以上	25年以上	30年以上	合 計
		10年未満	15年未満	20年未満	25年未満	30年未満		
団員数	140	130	91	90	56	20	17	544

【車両配備状況】

(令和5年4月1日現在)

分団	班名	車両種別	車名	車両番号	購入年月	ポンプ形式	総車重 Kg	定員	車両型式
本部		防災活動車	三菱	800す5668	H29. 12			8	
1	1	消防ポンプ自動車	いすゞ	800す7791	R3. 12	小川ポンプ A2	4,660	8	C D-I
	2	消防ポンプ自動車	いすゞ	800す6103	H30. 10	小川ポンプ A2	4,660	8	C D-I
	3	消防ポンプ自動車	いすゞ	800さ9413	H18. 11	モリタA2	4,440	10	C D-I
2		消防ポンプ自動車	いすゞ	800す6767	R 2. 2	小川ポンプ A2	4,880	8	C D-I
3		消防ポンプ自動車	いすゞ	800す7218	R 2. 11	小川ポンプ A2	4,960	8	C D-I
4	1	小型動力ポンプ積載自動車	いすゞ	800す3646	H26. 1	ラビットB2	3,920	10	可搬
	2	消防ポンプ自動車	いすゞ	800す4059	H26. 11	小川ポンプ A2	4,880	8	C D-I
	3	消防ポンプ自動車	いすゞ	800す4060	H26. 11	日本機械A2	4,880	8	C D-I
5	1	消防ポンプ自動車	いすゞ	800す3233	H25. 3	GMいちほら A2	4,990	10	C D-I
	2	小型動力ポンプ積載自動車	いすゞ	800す4078	H26. 12	トーハツB3	3,880	10	可搬
	3	小型動力ポンプ積載自動車	いすゞ	800す4079	H26. 12	シバウラB2	3,880	10	可搬
	4	小型動力ポンプ積載自動車	いすゞ	800す 162	H19. 12	トーハツB2	3,740	10	可搬
	5	小型動力ポンプ積載自動車	いすゞ	800す1820	H22. 8	トーハツB2	3,570	6	可搬
6	1	消防ポンプ自動車	いすゞ	800す4057	H26. 11	小川ポンプ A2	4,880	8	C D-I
	2	小型動力ポンプ積載自動車	いすゞ	800す2578	H24. 2	トーハツB2	3,610	6	可搬
7	1	消防ポンプ自動車	いすゞ	800さ9414	H18. 11	モリタA2	4,440	10	C D-I
	2	消防ポンプ自動車	いすゞ	800す6104	H30. 10	小川ポンプ A2	4,660	8	C D-I
	3	消防ポンプ自動車	いすゞ	800す5211	H29. 2	小川ポンプ A2	4,780	8	C D-I
8	1	消防ポンプ自動車	いすゞ	800す5212	H29. 2	小川ポンプ A2	4,780	8	C D-I
	2	消防ポンプ自動車	いすゞ	800す7792	R3. 12	小川ポンプ A2	4,660	8	C D-I
9		消防ポンプ自動車	いすゞ	800す5650	H29. 11	小川ポンプ A2	4,820	8	C D-I
10	1	消防ポンプ自動車	いすゞ	800す4627	H28. 2	小川ポンプ A2	4,910	8	C D-I
	2	消防ポンプ自動車	いすゞ	800す4626	H28. 2	小川ポンプ A2	4,910	8	C D-I

分団	班名	車両種別	車名	車両番号	購入年月	ポンプ形式	総車重 Kg	定員	車両型式
11	1	小型動力ポンプ積載自動車	いすゞ	800す4080	H26. 12	日消機械B2	3,880	10	可搬
	2	消防ポンプ自動車	いすゞ	800す4056	H26. 11	小川ポンプ A2	4,880	8	C D-I
	2	水槽付消防ポンプ自動車	三菱	88さ5059	H10. 2	日消機械A2	7,135	7	水I-A
	3	消防ポンプ自動車	いすゞ	800す4058	H26. 11	小川ポンプ A2	4,880	8	C D-I
	4	消防ポンプ自動車	いすゞ	800す3647	H26. 1	日消機械A2	4,940	8	C D-I
12		小型動力ポンプ軽積載自動車	ダイハツ	880あ 603	H22. 12	トーハツB2	1,450	4	可搬
		消防ポンプ自動車	いすゞ	800す2613	H24. 2	日本ドライケ ミカルA2	4,920	10	C D-I
13	1	消防ポンプ自動車	いすゞ	800す 743	H20. 10	日消機械A2	4,050	8	C D-I
	2	小型動力ポンプ積載自動車	いすゞ	800す4081	H26. 12	日消機械B3	3,880	10	可搬

【消防団の諸行事】

時 期	項 目	備 考
令和4年4月14日	役員規律訓練	班長以上の規律訓練
令和4年4月17日	消防団入退団式	新入団員 32人
令和4年5月22日	藤枝市水防訓練	会場：瀬戸川右岸河川敷
令和4年6月12日	自主防災会可搬ポンプ訓練	自主防災会60名参加
令和4年11月9日～ 令和4年11月15日	秋季火災予防運動	藤枝市全域を警戒
令和4年12月4日	藤枝市地域防災訓練	会場：葉梨西北小学校
令和4年12月28日～ 令和5年1月3日	年末・年始特別警戒	藤枝市全域を警戒
令和5年1月7日	藤枝市消防出初式	会場：藤枝市民会館、蓮華寺池公園
令和5年1月15日～ 令和5年1月21日	防災ボランティア週間	藤枝市全域を警戒
令和5年2月17日	志太支部災害対策研修会	緊急車両の安全運行について (会場：島田市)
令和5年3月1日～ 令和5年3月7日	春季火災予防運動	藤枝市全域を警戒