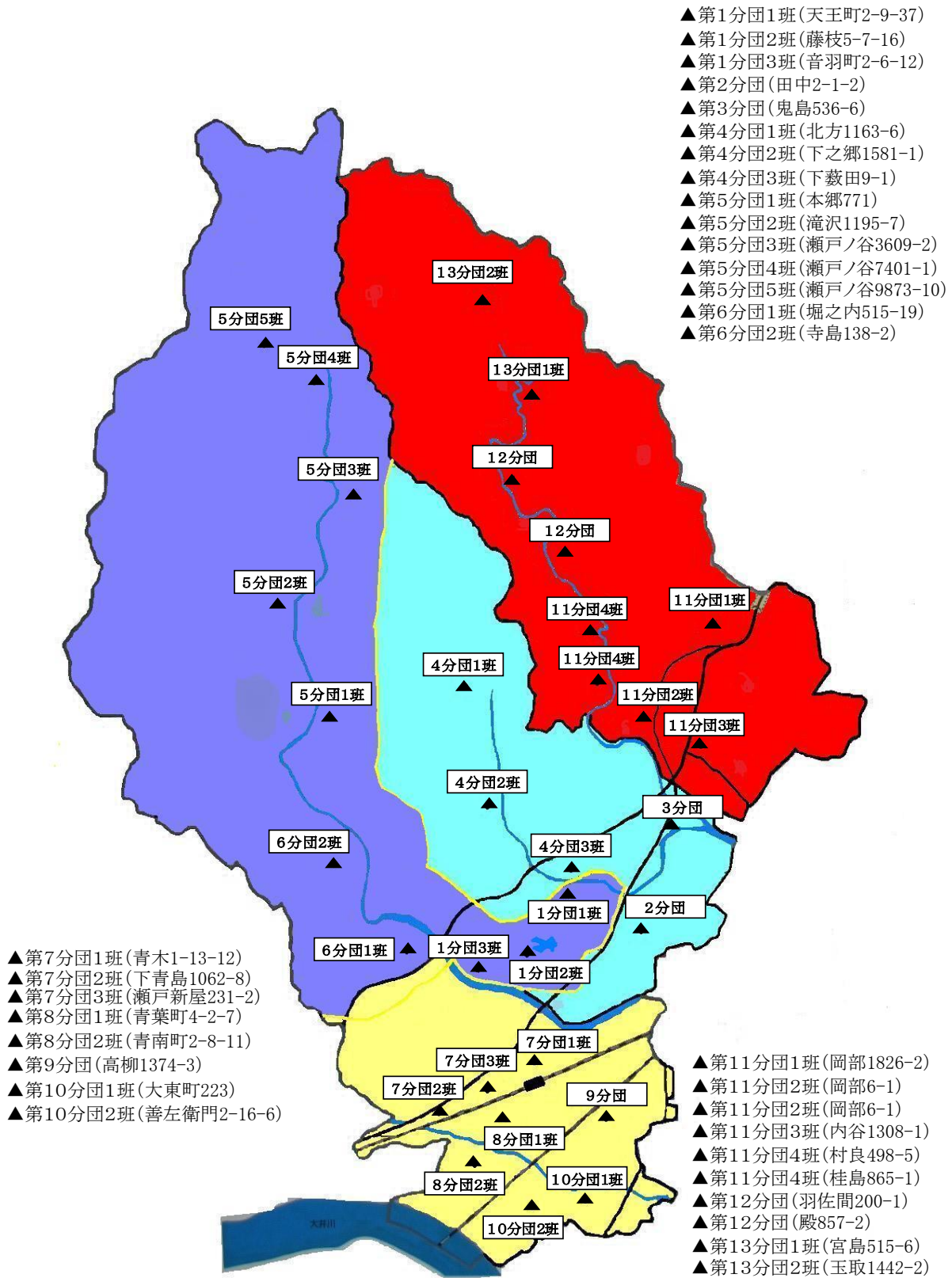
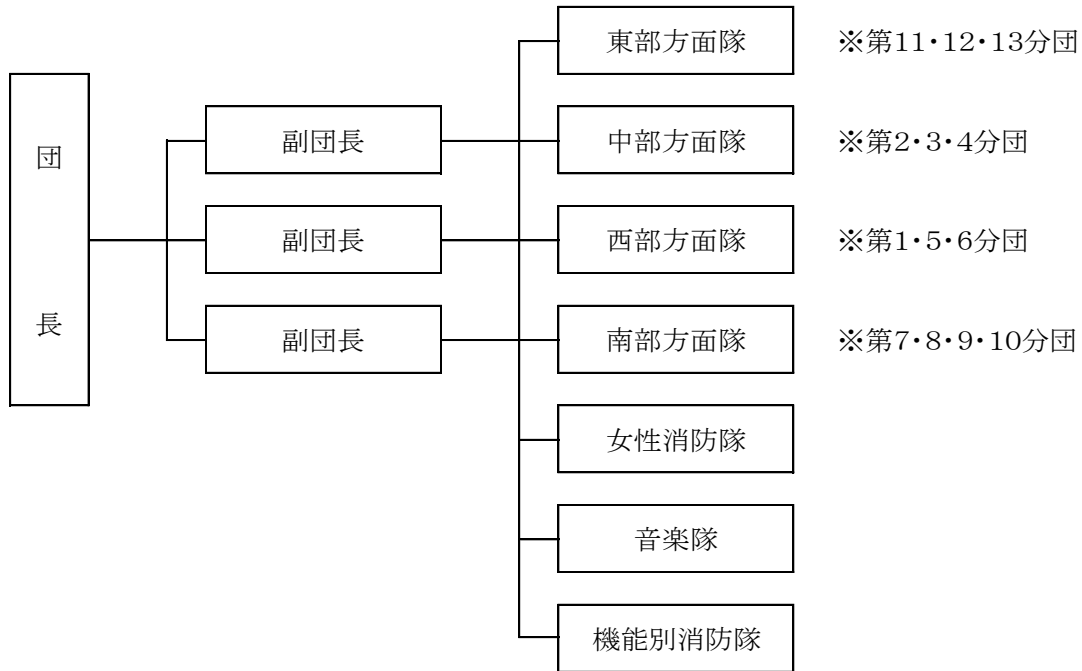


# 藤枝市消防団

# 【藤枝市消防団配備状況】



## 【消防団の機構】



## 【団員の年報酬】

階級別	団長	副団長	分団長	副分団長	班長	団員
金額	100,000円	85,000円	65,000円	50,000円	40,000円	30,000円 <small>(機能別団員にあっては15,000円)</small>

## 【出動費用弁償】

階級別	災害出動	訓練演習出動	その他
金額	1回につき 3,500円	1回につき 3,000円	1回につき 3,000円

## 【災害等出動状況】

(令和2年4月1日～令和3年3月31日)

区分	合計	火災出動	水防出動	行方不明者 検索	訓練演習 出動	警戒	その他
出動回数	866回	27回	0回	2回	315回	324回	198回
出動人員	11042人	234人	0人	15人	4724人	4000人	2069人

## 【消防団員の配置状況】

(令和3年4月1日現在)

分 団	団 長	副団長	分団長	副分団長	班 長	団 員	計
本 部	1	3	10				14
女性消防隊			1	1	1	7	10
音楽隊			1	1	1	12	15
機能別消防隊						7	7
第1分団			1	2	3	57	63
第2分団			1	1	1	22	25
第3分団			1	1	1	34	37
第4分団			1	2	3	69	75
第5分団			1	2	5	67	75
第6分団			1	1	2	27	31
第7分団			1	1	3	17	22
第8分団			1	1	2	7	11
第9分団			1	1	1	22	25
第10分団			1	1	2	20	24
第11分団			1	2	4	71	78
第12分団			1	1	1	30	33
第13分団			1	1	2	19	23
合 計	1	3	25	19	32	488	568

## 【団員の年齢区分】

(令和3年4月1日現在)

年齢区分	団長	副団長	分団長	副分団長	班長	団員	計
18～24						8	8
25～29					1	19	20
30～34				1	2	62	65
35～39			5	4	15	121	145
40～44			5	3	5	122	135
45～49		1	4	8	1	78	92
50～54			4		8	34	46
55～59	1	1	5	3		31	41
60以上		1	2			13	16
平均年齢	41歳						568

## 【団員の勤続年数】

(令和3年4月1日現在)

年数区分	5年未満	5年以上	10年以上	15年以上	20年以上	25年以上	30年以上	合 計
		10年未満	15年未満	20年未満	25年未満	30年未満		
団員数	154	161	93	86	43	19	12	568

## 【車両配備状況】

(令和3年4月1日現在)

分団	班名	車両種別	車名	車両番号	購入年月	ポンプ形式	総重Kg	定員	車両型式
本部		防災活動車	三菱	800ま5668	H29.12			8	
1	1	消防ポンプ自動車	いすゞ	800さ2077	H11.12	GMいちほら A2	4,310	10	CD-I
	2	消防ポンプ自動車	いすゞ	800す6103	H30.10	モリタA2	4,660	8	CD-I
	3	消防ポンプ自動車	いすゞ	800さ9413	H18.11	モリタA2	4,440	10	CD-I
2		消防ポンプ自動車	いすゞ	800す6767	R 2. 2	小川ポンプ A2	4,880	8	CD-I
3		消防ポンプ自動車	いすゞ	800さ7218	R 2.11	小川ポンプ A2	4,960	8	CD-I
4	1	小型動力ポンプ積載自動車	いすゞ	800す3646	H26. 1	ラビット B2	3,920	10	可搬
	2	消防ポンプ自動車	いすゞ	800す4059	H26.11	小川ポンプ A2	4,880	8	CD-I
	3	消防ポンプ自動車	いすゞ	800す4060	H26.11	日本機械 A2	4,880	8	CD-I
5	1	消防ポンプ自動車	いすゞ	800す3233	H25. 3	GMいちほら A2	4,990	10	CD-I
	2	小型動力ポンプ積載自動車	いすゞ	800す4078	H26.12	トーハツ B3	3,880	10	可搬
	3	小型動力ポンプ積載自動車	いすゞ	800す4079	H26.12	シバウラ B2	3,880	10	可搬
	4	小型動力ポンプ積載自動車	いすゞ	800す 162	H19.12	トーハツ B2	3,740	10	可搬
	5	小型動力ポンプ積載自動車	いすゞ	800す1820	H22. 8	トーハツ B2	3,570	6	可搬
6	1	消防ポンプ自動車	いすゞ	800す4057	H26.11	小川ポンプ A2	4,880	8	CD-I
	2	小型動力ポンプ積載自動車	いすゞ	800す2578	H24. 2	トーハツ B2	3,610	6	可搬
7	1	消防ポンプ自動車	いすゞ	800さ9414	H18.11	モリタA2	4,440	10	CD-I
	2	消防ポンプ自動車	いすゞ	800す6104	H30.10	モリタA2	4,660	8	CD-I
	3	消防ポンプ自動車	いすゞ	800す5211	H29. 2	小川ポンプ A2	4,780	8	CD-I
8	1	消防ポンプ自動車	いすゞ	800す5212	H29. 2	小川ポンプ A2	4,780	8	CD-I
	2	消防ポンプ自動車	いすゞ	800さ2078	H11.12	GMいちほら A2	4,380	10	CD-I
9		消防ポンプ自動車	いすゞ	800す5650	H29.11	小川ポンプ A2	4,820	8	CD-I
10	1	消防ポンプ自動車	いすゞ	800す4627	H28. 2	日本機械 A2	4,910	8	CD-I
	2	消防ポンプ自動車	いすゞ	800す4626	H28. 2	日本機械 A2	4,910	8	CD-I

## 【車両配備状況】

(令和3年4月1日現在)

分団	班名	車両種別	車名	車両番号	購入年月	ポンプ形式	車重Kg	定員	車両型式
11	1	小型動力ポンプ積載自動車	いすゞ	800す4080	H26. 12	日消機械 B2	3,880	10	可搬
	2	消防ポンプ自動車	いすゞ	800す4056	H26. 11	小川ポンプ A2	4,880	8	C D-I
	2	水槽付消防ポンプ自動車	三菱	88さ5059	H10. 2	日消機械 A2	7,135	7	水 I-A
	3	消防ポンプ自動車	いすゞ	800す4058	H26. 11	小川ポンプ A2	4,880	8	C D-I
	4	消防ポンプ自動車	いすゞ	800す3647	H26. 1	日消機械 A2	4,940	8	C D-I
	4	小型動力ポンプ軽積載自動車	三菱	80あ 836	H13. 4	シバウラ C1	1,320	4	可搬
12		小型動力ポンプ軽積載自動車	ダイハツ	880あ 603	H22. 12	トーハツ B2	1,450	4	可搬
		消防ポンプ自動車	いすゞ	800す2613	H24. 2	日本ドライ ケミカルA2	4,920	10	C D-I
13	1	消防ポンプ自動車	いすゞ	800す 743	H20. 10	日消機械 A2	4,050	8	C D-I
	2	小型動力ポンプ積載自動車	いすゞ	800す4081	H26. 12	日消機械 B3	3,880	10	可搬

## 【消防団の諸行事】

時 期	項 目	備 考
令和2年6月21日	藤枝市水防訓練	藤枝市役所庁舎内
令和2年8月6日	役員規律訓練	会場：岡部小学校・藤岡小学校・瀬戸谷小学校・大洲中学校
令和2年8月30日	藤枝市総合防災訓練	会場：高洲中学校
令和2年11月9日～ 令和2年11月15日	秋季火災予防運動	藤枝市全域を警戒
令和2年12月6日	藤枝市地域防災訓練	会場：西益津中学校
令和2年12月13日	加入促進事業	藤枝MYFC
令和2年12月28日～ 令和3年1月3日	年末・年始特別警戒	藤枝市全域を警戒
令和3年1月10日	表彰伝達式（出初式）・車両 鍵引渡し	会場：生涯学習センター・3分団（車両）
令和3年1月14日～ 令和3年1月20日	防災ボランティア週間	藤枝市全域を警戒
令和3年2月18日	志太支部地震対策研修会	地震発生時の誘導方法 防火管理者の必要性
令和3年3月1日～ 令和3年3月7日	春季火災予防運動	藤枝市全域を警戒
令和3年3月5日	詰所引渡し	1分団3班・5分団1班・2班（詰所）

