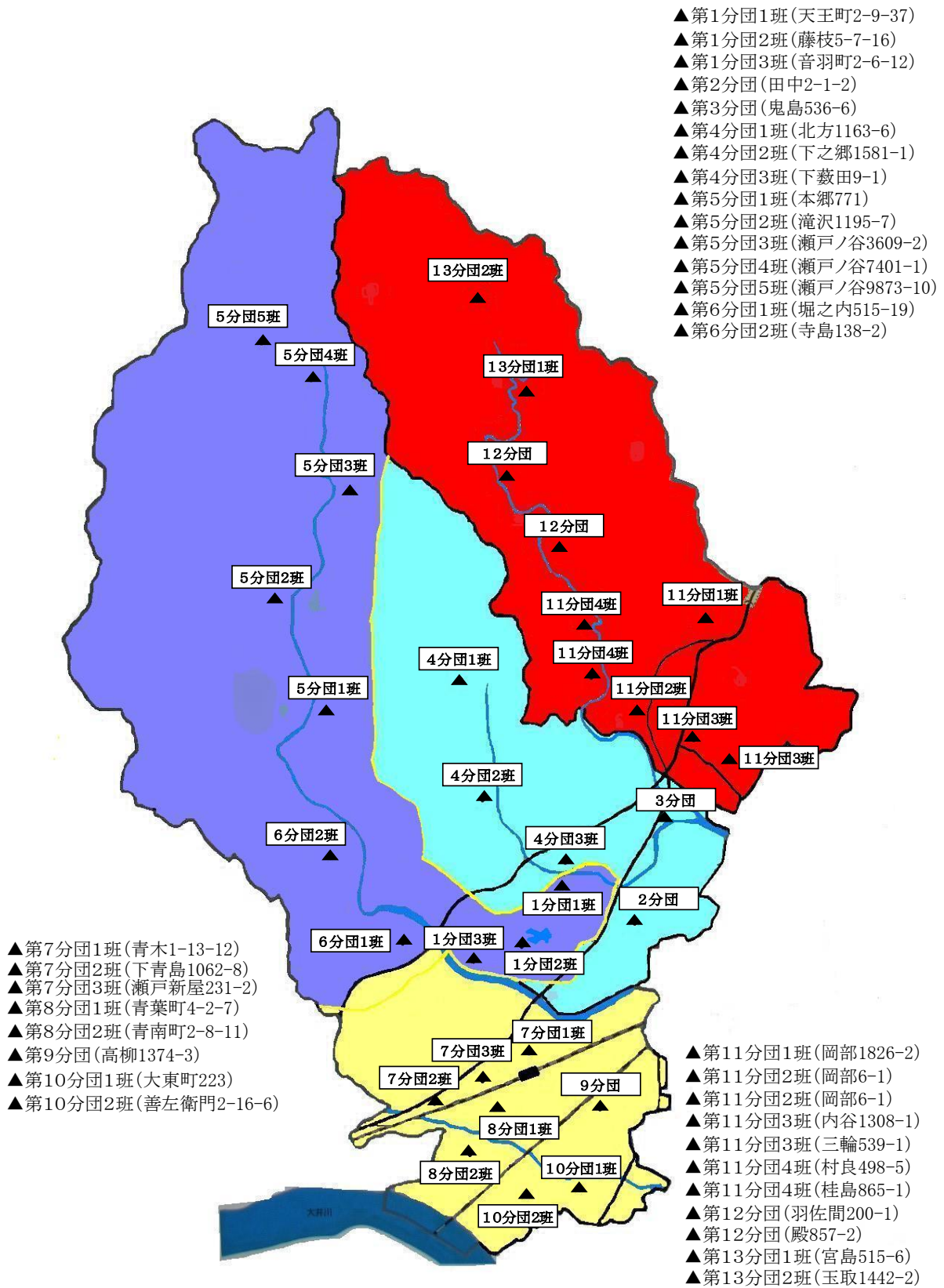
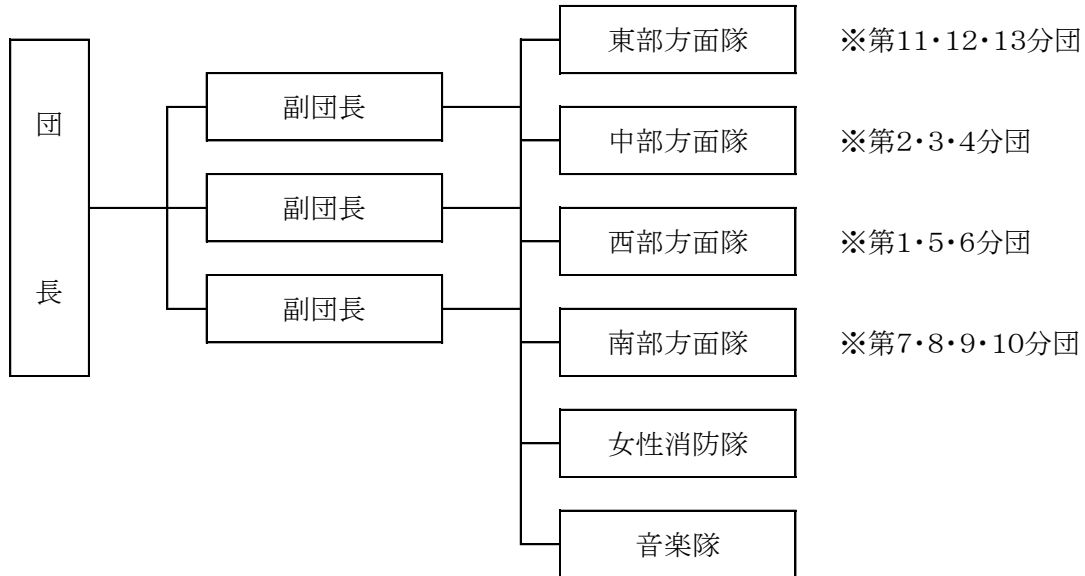


藤枝市消防団

【藤枝市消防団配備状況】



【消防団の機構】



【団員の年報酬】

階級別	団長	副団長	分団長	副分団長	班長	団員
金額	100,000円	85,000円	65,000円	50,000円	40,000円	30,000円

【出動費用弁償】

階級別	災害出動	訓練演習出動	その他
金額	1回につき 3,500円	1回につき 3,000円	1回につき 3,000円

【災害等出動状況】

(平成31年4月1日～令和2年3月31日)

区分	合計	火災出動	水防出動	行方不明者 検索	訓練演習 出動	警戒	その他
出動回数	276回	23回	22回	3回	404回	291回	187回
出動人員	13178人	388人	480人	28人	6282人	3541人	2459人

【消防団員の配置状況】

(令和2年4月1日現在)

分 団	団 長	副団長	分団長	副分団長	班 長	団 員	計
本 部	1	3	8			1	13
女性消防隊			1	1	1	6	9
音楽隊			1	1	1	15	18
第1分団			1	2	3	59	65
第2分団			1	1	1	25	28
第3分団			1	1	1	35	38
第4分団			1	2	3	67	73
第5分団			1	2	5	71	79
第6分団			1	1	2	27	31
第7分団			1	1	3	17	22
第8分団			1	1	2	8	12
第9分団			1	1	1	25	28
第10分団			1	1	2	18	22
第11分団			1	2	4	73	80
第12分団			1	1	1	30	33
第13分団			1	1	2	19	23
合 計	1	3	23	19	32	496	574

【団員の年齢区分】

(令和2年4月1日現在)

年齢区分	団長	副団長	分団長	副分団長	班長	団員	計
18～24						9	9
25～29						26	26
30～34					6	77	83
35～39			4	5	8	134	151
40～44			5	6	6	115	132
45～49		1	5	5	6	64	81
50～54			5		6	40	51
55～59	1	1	3	3		21	29
60以上		1	1			10	12
平均年齢	41歳						574

【団員の勤続年数】

(令和2年4月1日現在)

年数区分	5年未満	5年以上	10年以上	15年以上	20年以上	25年以上	30年以上	合 計
		10年未満	15年未満	20年未満	25年未満	30年未満		
団員数	181	150	102	77	41	13	10	574

【車両配備状況】

(令和2年4月1日現在)

分団	班名	車両種別	車名	車両番号	購入年月	ポンプ形式	総重Kg	定員	車両型式
本部		防災活動車	三菱	800ま5668	H29. 12			8	
1	1	消防ポンプ自動車	いすゞ	800さ2077	H11. 12	GMいちほら A2	4, 310	10	C D-I
	2	消防ポンプ自動車	いすゞ	800す6103	H30. 10	モリタA2	4, 660	8	C D-I
	3	消防ポンプ自動車	いすゞ	800さ9413	H18. 11	モリタA2	4, 440	10	C D-I
2		消防ポンプ自動車	いすゞ	800す6767	R 2. 2	小川ポンプ A2	4, 880	8	C D-I
3		消防ポンプ自動車	いすゞ	800さ 670	H10. 12	日本機械 A2	4, 320	10	C D-I
4	1	小型動力ポンプ積載自動車	いすゞ	800す3646	H26. 1	ラビット B2	3, 920	10	可搬
	2	消防ポンプ自動車	いすゞ	800す4059	H26. 11	小川ポンプ A2	4, 880	8	C D-I
	3	消防ポンプ自動車	いすゞ	800す4060	H26. 11	日本機械 A2	4, 880	8	C D-I
5	1	消防ポンプ自動車	いすゞ	800す3233	H25. 3	GMいちほら A2	4, 990	10	C D-I
	2	小型動力ポンプ積載自動車	いすゞ	800す4078	H26. 12	トーハツ B3	3, 880	10	可搬
	3	小型動力ポンプ積載自動車	いすゞ	800す4079	H26. 12	シバウラ B2	3, 880	10	可搬
	4	小型動力ポンプ積載自動車	いすゞ	800す 162	H19. 12	トーハツ B2	3, 740	10	可搬
	5	小型動力ポンプ積載自動車	日産	800さ3513	H12. 12	日本エレ ファントB2	3, 190	10	可搬
6	1	消防ポンプ自動車	いすゞ	800す4057	H26. 11	小川ポンプ A2	4, 880	8	C D-I
	2	小型動力ポンプ積載自動車	いすゞ	800す2578	H24. 2	トーハツ B2	3, 610	6	可搬
7	1	消防ポンプ自動車	いすゞ	800さ9414	H18. 11	モリタA2	4, 440	10	C D-I
	2	消防ポンプ自動車	いすゞ	800す6104	H30. 10	モリタA2	4, 660	8	C D-I
	3	消防ポンプ自動車	いすゞ	800す5211	H29. 2	小川ポンプ A2	4, 780	8	C D-I
8	1	消防ポンプ自動車	いすゞ	800す5212	H29. 2	小川ポンプ A2	4, 780	8	C D-I
	2	消防ポンプ自動車	いすゞ	800さ2078	H11. 12	GMいちほら A2	4, 380	10	C D-I
9		消防ポンプ自動車	いすゞ	800す5650	H29. 11	小川ポンプ A2	4, 820	8	C D-I
10	1	消防ポンプ自動車	いすゞ	800す4627	H28. 2	日本機械 A2	4, 910	8	C D-I
	2	消防ポンプ自動車	いすゞ	800す4626	H28. 2	日本機械 A2	4, 910	8	C D-I

【車両配備状況】

(令和2年4月1日現在)

分団	班名	車両種別	車名	車両番号	購入年月	ポンプ形式	車重Kg	定員	車両型式
11	1	小型動力ポンプ積載自動車	いすゞ	800す4080	H26. 12	日消機械 B2	3,880	10	可搬
	2	消防ポンプ自動車	いすゞ	800す4056	H26. 11	小川ポンプ A2	4,880	8	C D-I
	2	水槽付消防ポンプ自動車	三菱	88さ5059	H10. 2	日消機械 A2	7,135	7	水 I-A
	3	小型動力ポンプ積載自動車	いすゞ	800す1820	H22. 8	トーハツ B2	3,570	6	可搬
	3	消防ポンプ自動車	いすゞ	800す4058	H26. 11	小川ポンプ A2	4,880	8	C D-I
	4	消防ポンプ自動車	いすゞ	800す3647	H26. 1	日消機械 A2	4,940	8	C D-I
	4	小型動力ポンプ軽積載自動車	三菱	80あ 836	H13. 4	シバウラ C1	1,320	4	可搬
12		小型動力ポンプ軽積載自動車	ダイハツ	880あ 603	H22. 12	トーハツ B2	1,450	4	可搬
		消防ポンプ自動車	いすゞ	800す2613	H24. 2	日本ドライ ケミカルA2	4,920	10	C D-I
13	1	消防ポンプ自動車	いすゞ	800す 743	H20. 10	日消機械 A2	4,050	8	C D-I
	2	小型動力ポンプ積載自動車	いすゞ	800す4081	H26. 12	日消機械 B3	3,880	10	可搬

【消防団の諸行事】

時 期	項 目	備 考
平成31年4月4日	役員規律訓練	班長以上の規律訓練
平成31年4月21日	消防団入退団式	新入団員 34名
令和元年5月26日	藤枝市水防訓練	瀬戸川河川敷
令和元年6月30日	自主防災会可搬ポンプ訓練	自主防災会173名参加
令和元年7月21日	志太支部操法大会	会場：焼津市
令和元年8月7日	第39回藤枝花火大会	西部方面隊 警備
令和元年9月1日	藤枝市総合防災訓練	会場：藤枝中学校
令和元年9月8日	静岡県操法大会	会場：焼津市
令和元年9月28日～ 令和元年9月29日	藤枝市宿泊型防災訓練	会場：岡部小学校
令和元年11月9日～ 令和元年11月15日	秋季火災予防運動	藤枝市全域を警戒
令和元年12月2日	藤枝市地域防災訓練	会場：葉梨小学校
令和元年12月28日～ 令和2年1月3日	年末・年始特別警戒	藤枝市全域を警戒
令和2年1月5日	藤枝市消防出初式	会場：市民ホールおかべ、パレード実施
令和2年1月14日～ 令和2年1月20日	防災ボランティア週間	藤枝市全域を警戒
令和2年1月19日	志太支部女性地震対策研修会	基本訓練（ロープ結束・自動火災報知機等）
令和2年2月20日	志太支部地震対策研修会	防火管理者の必要性
令和2年3月1日～ 令和2年3月7日	春季火災予防運動	藤枝市全域を警戒
令和2年3月5日	詰所・車両鍵引渡し	1分団1班・5分団5班（詰所）2分団（車両）

