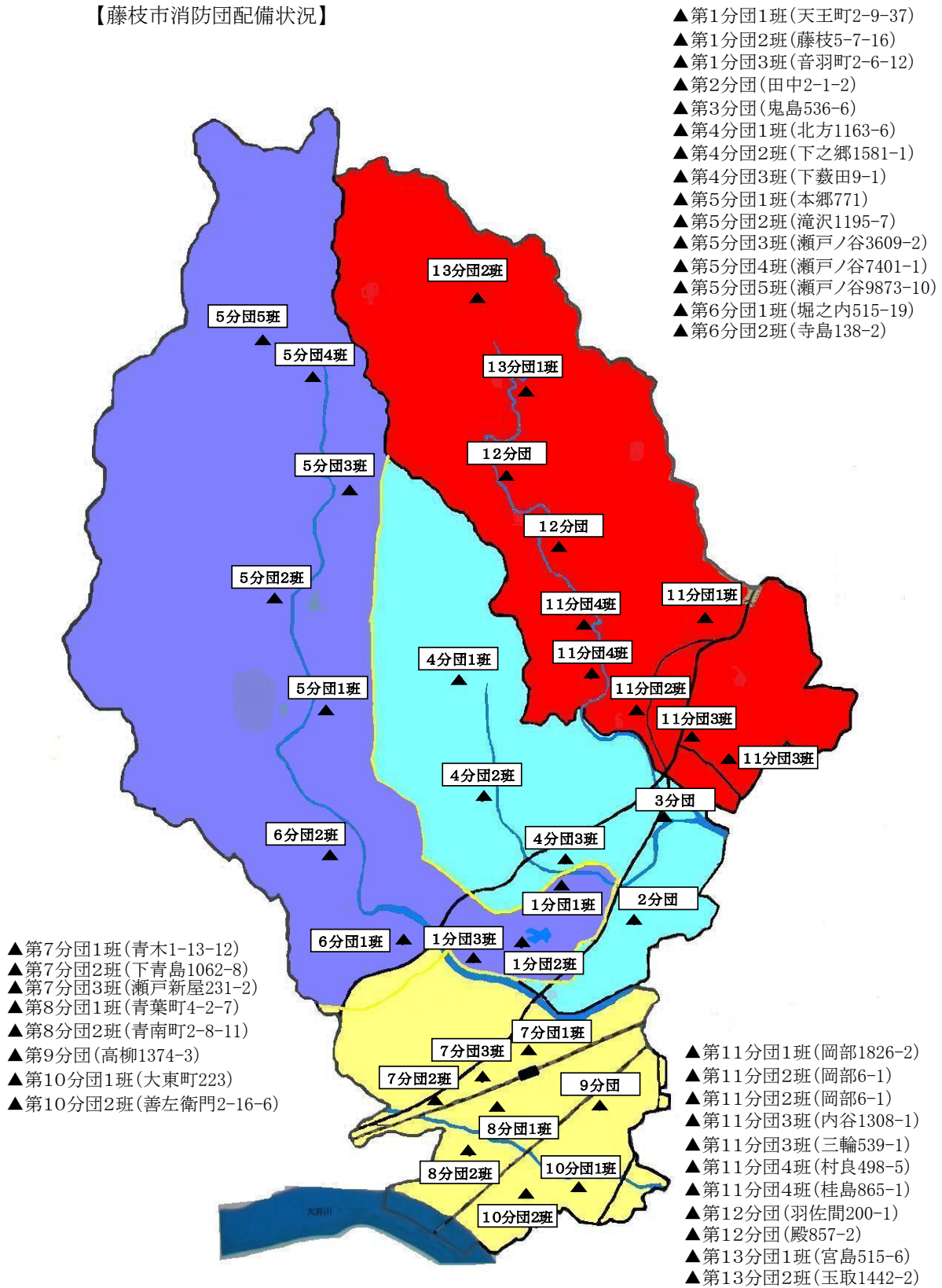
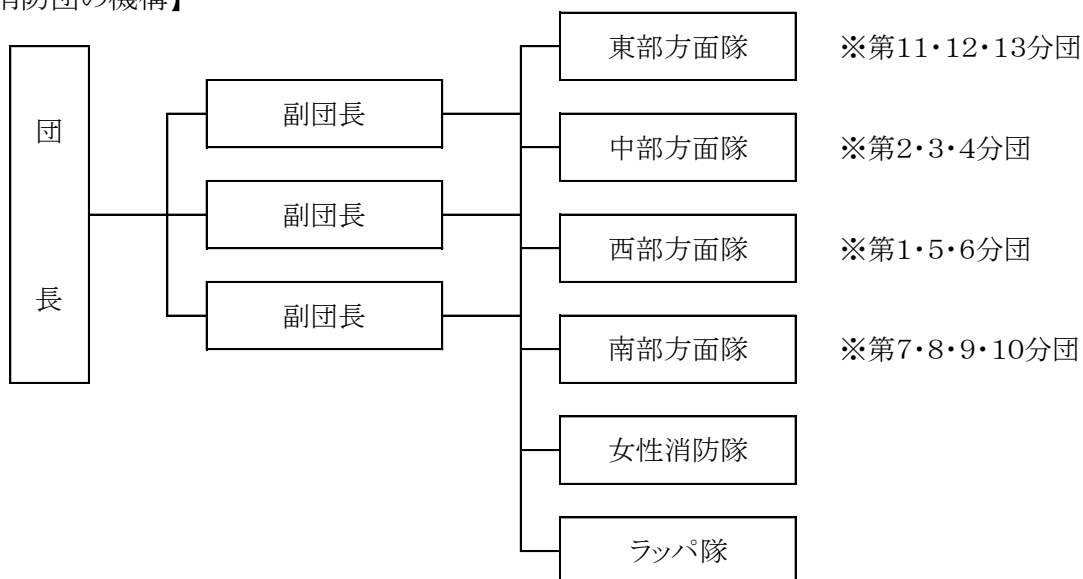


藤枝市消防団

【藤枝市消防団配備状況】



【消防団の機構】



【団員の年報酬】

階級別	団長	副団長	分団長	副分団長	班長	団員
金額	100,000円	85,000円	65,000円	50,000円	40,000円	30,000円

【出動費用弁償】

階級別	災害出動	訓練演習出動	その他
金額	1回につき 3,500円	1回につき 3,000円	1回につき 3,000円

【災害等出動状況】

(平成30年4月1日～平成31年3月31日)

区分	合計	火災出動	水防出動	行方不明者 検索	訓練演習 出動	警戒	その他
出動回数	1,540回	23回	102回	9回	569回	564回	273回
出動人員	12,183人	129人	712人	41人	5,435人	3,649人	2,217人

【消防団員の配置状況】

(平成31年4月1日現在)

分 団	団 長	副団長	分団長	副分団長	班 長	団 員	計
本 部	1	3	8				12
女性消防隊			1	1	1	7	10
ラッパ隊			1	1	1	16	19
第1分団			1	2	3	56	62
第2分団			1	1	1	27	30
第3分団			1	1	1	34	37
第4分団			1	2	3	68	74
第5分団			1	2	5	68	76
第6分団			1	1	2	26	30
第7分団			1	2	3	21	27
第8分団			1	1	2	11	15
第9分団			1	1	1	24	27
第10分団			1	1	2	21	25
第11分団			1	2	4	73	80
第12分団			1	1	1	34	37
第13分団			1	1	2	19	23
合 計	1	3	23	20	32	505	584

【団員の年齢区分】

(平成31年4月1日現在)

年齢区分	団長	副団長	分団長	副分団長	班長	団員	計
18～24						10	10
25～29						32	32
30～34			1	2	5	77	85
35～39			2	3	12	143	160
40～44			6	6	6	106	124
45～49		1	5	2	7	72	87
50～54			6	4	2	37	49
55～59	1	1	2	3		23	30
60以上		1	1			5	7
平均年齢	40.63						584

【団員の勤続年数】

(平成31年4月1日現在)

年数区分	5年未満	5年以上	10年以上	15年以上	20年以上	25年以上	30年以上	合 計
		10年未満	15年未満	20年未満	25年未満	30年未満		
団員数	177	164	107	76	39	14	7	584

【車両配備状況】

(平成31年4月1日現在)

分団	班名	車両種別	車名	車両番号	購入年月	ポンプ形式	総重Kg	定員	車両型式
本部		防災活動車	三菱	800ま5668	H29. 12			8	C D-I
1	1	消防ポンプ自動車	いすゞ	800さ2077	H11. 12	GMいちほら A2	4, 310	10	C D-I
	2	消防ポンプ自動車	いすゞ	800す6103	H30. 10	モリタA2	4, 660	8	C D-I
	3	消防ポンプ自動車	いすゞ	800さ9413	H18. 11	モリタA2	4, 440	10	C D-I
2		消防ポンプ自動車	トヨタ	88 さ4791	H 9. 11	モリタA2	4, 020	10	C D-I
3		消防ポンプ自動車	いすゞ	800さ 670	H10. 12	日本機械 A2	4, 320	10	C D-I
4	1	小型動力ポンプ積載自動車	いすゞ	800す3646	H26. 1	ラビット B2	3, 920	10	可搬
	2	消防ポンプ自動車	いすゞ	800す4059	H26. 11	小川ポンプ A2	4, 880	8	C D-I
	3	消防ポンプ自動車	いすゞ	800す4060	H26. 11	日本機械 A2	4, 880	8	C D-I
5	1	消防ポンプ自動車	いすゞ	800す3233	H25. 3	GMいちほら A2	4, 990	10	C D-I
	2	小型動力ポンプ積載自動車	いすゞ	800す4078	H26. 12	トーハツ B3	3, 880	10	可搬
	3	小型動力ポンプ積載自動車	いすゞ	800す4079	H26. 12	シバウラ B2	3, 880	10	可搬
	4	小型動力ポンプ積載自動車	いすゞ	800す 162	H19. 12	トーハツ B2	3, 740	10	可搬
	5	小型動力ポンプ積載自動車	日産	800さ3513	H12. 12	日本エレ ファントB2	3, 190	10	可搬
6	1	消防ポンプ自動車	いすゞ	800す4057	H26. 11	小川ポンプ A2	4, 880	8	C D-I
	2	小型動力ポンプ積載自動車	いすゞ	800す2578	H24. 2	トーハツ B2	3, 610	6	可搬
7	1	消防ポンプ自動車	いすゞ	800さ9414	H18. 11	モリタA2	4, 440	10	C D-I
	2	消防ポンプ自動車	いすゞ	800す6104	H30. 10	モリタA2	4, 660	8	C D-I
	3	消防ポンプ自動車	いすゞ	800す5211	H29. 2	小川ポンプ A2	4, 780	8	C D-I
8	1	消防ポンプ自動車	いすゞ	800す5212	H29. 2	小川ポンプ A2	4, 780	8	C D-I
	2	消防ポンプ自動車	いすゞ	800さ2078	H11. 12	GMいちほら A2	4, 380	10	C D-I
9		消防ポンプ自動車	いすゞ	800す5650	H29. 11	小川ポンプ A2	4, 820	8	C D-I
10	1	消防ポンプ自動車	いすゞ	800す4627	H28. 2	日本機械 A2	4, 910	8	C D-I
	2	消防ポンプ自動車	いすゞ	800す4626	H28. 2	日本機械 A2	4, 910	8	C D-I

【車両配備状況】

(平成31年4月1日現在)

分団	班名	車両種別	車名	車両番号	購入年月	ポンプ形式	車重Kg	定員	車両型式
11	1	小型動力ポンプ積載自動車	いすゞ	800す4080	H26. 12	日消機械 B2	3,880	10	可搬
	2	消防ポンプ自動車	いすゞ	800す4056	H26. 11	小川ポンプ A2	4,880	8	C D-I
	2	水槽付消防ポンプ自動車	三菱	88さ5059	H10. 2	日消機械 A2	7,135	7	水 I-A
	3	小型動力ポンプ積載自動車	いすゞ	800す1820	H22. 8	トーハツ B2	3,570	6	可搬
	3	消防ポンプ自動車	いすゞ	800す4058	H26. 11	小川ポンプ A2	4,880	8	C D-I
	4	消防ポンプ自動車	いすゞ	800す3647	H26. 1	日消機械 A2	4,940	8	C D-I
	4	小型動力ポンプ軽積載自動車	三菱	80あ 836	H13. 4	シバウラ C1	1,320	4	可搬
12		小型動力ポンプ軽積載自動車	ダイハツ	880あ 603	H22. 12	トーハツ B2	1,450	4	可搬
		消防ポンプ自動車	いすゞ	800す2613	H24. 2	日本ドライ ケミカルA2	4,920	10	C D-I
13	1	消防ポンプ自動車	いすゞ	800す 743	H20. 10	日消機械 A2	4,050	8	C D-I
	2	小型動力ポンプ積載自動車	いすゞ	800す4081	H26. 12	日消機械 B3	3,880	10	可搬

【消防団の諸行事】

時 期	項 目	備 考
平成30年4月3日	役員規律訓練	班長以上の規律訓練
平成30年4月15日	消防団入退団式	新入団員 34名
平成30年5月27日	藤枝市水防訓練	瀬戸川河川敷
平成30年6月17日	自主防災会可搬ポンプ訓練	自主防災会173名参加
平成30年7月22日～ 平成30年9月2日	応急手当普及員講習	受講者 36名
平成30年8月7日	第39回藤枝花火大会	西部方面隊 警備
平成30年8月26日	藤枝市総合防災訓練	会場：青島中学校
平成30年10月14日	藤枝市消防団フェスタ	会場：藤の瀬会館
平成30年10月20日	朝比奈大龍勢	東部方面隊 警備
平成30年11月9日～ 平成30年11月15日	秋季火災予防運動	藤枝市全域を警戒
平成30年12月2日	藤枝市地域防災訓練	会場：広幡小学校
平成30年12月28日～ 平成31年1月3日	年末・年始特別警戒	藤枝市全域を警戒
平成31年1月6日	藤枝市消防出初式	会場：藤枝市民会館
平成31年1月14日～ 平成31年1月20日	防災ボランティア週間	藤枝市全域を警戒
平成31年2月21日	志太支部地震対策研修会	平成30年7月西日本豪雨について
平成31年2月24日	志太支部女性研修会	避難所運営方法について
平成31年3月1日～ 平成31年3月7日	春季火災予防運動	藤枝市全域を警戒
平成31年3月2日	詰所引渡し式	1分団2班・5分団4班

